



SPOŁECZNA AKADEMIA NAUK  
ŁÓDŹ

**LOSY ZAWODOWE ABSOLWENTÓW**  
**- raport z badań**

**Absolwenci roku akademickiego 2021/2022**

**kierunek:**  
**GRAFIKA**

**studia stacjonarne i niestacjonarne I**  
**stopnia**

Łódź, wrzesień 2023

opracowanie: Dział Jakości Kształcenia

# 1. WSTĘP

Badanie losów zawodowych absolwentów zostało zrealizowane zgodnie z procedurą P – 13 „Śledzenie losów zawodowych absolwentów i zasady monitorowania rynku pracy” (załącznik 1) wdrożoną w ramach Uczelnianego Systemu Zarządzania Jakością Kształcenia. Procedura określa tryb i zasady postępowania związane ze śledzeniem losów zawodowych absolwentów, monitorowaniem rynku pracy oraz sposób wykorzystania wyników badań i monitorowania do zwiększenia atrakcyjności oferty edukacyjnej oraz dostosowania programów studiów do potrzeb rynku pracy i oczekiwań pracodawców.

Zgodnie z procedurą, na badanie losów zawodowych absolwentów składają się 2 etapy. Student w momencie składania w Dziekanacie pracy dyplomowej wypełnia oświadczenie dotyczące badania losów zawodowych absolwentów (załącznik 2). Jest w nim informowany o celu i przebiegu badania. Udział w badaniu losów zawodowych absolwentów wymaga wyrażenia przez studenta zgody na przetwarzanie danych osobowych oraz zgody na otrzymywanie drogą mailową formularzy ankietowych. Pierwszy etap badania realizowany jest po roku od momentu ukończenia studiów, drugi – po 3 latach od momentu ukończenia studiów. Na każdym z nich student otrzymuje drogą mailową kwestionariusz dotyczący określenia swojej sytuacji zawodowej i pozycji na rynku pracy, planów zawodowych, itd. Wyniki badań służą doskonaleniu programów nauczania oraz weryfikacji określonych w programie studiów efektów uczenia się. Raporty z badań dostarczane są Władzom Uczelni i Filii oraz innym zainteresowanym jednostkom Uczelni. Wyniki i wnioski z badań omawiane są na spotkaniach Komisji Programowej. Pełnomocnik Rektora ds. Jakości Kształcenia (lub wskazana przez niego osoba) przedstawiając wyniki badań oceny jakości kształcenia na corocznej konferencji dydaktycznej uwzględnia w nich badanie zawodowych losów absolwentów.

W niniejszym zestawieniu przedstawiono wyniki XI edycji badania „Losy zawodowe absolwentów Społecznej Akademii Nauk rocznika 2021/2022”, realizowanego przez Dział Jakości Kształcenia dla kierunku „grafika” prowadzonego w Filii SAN w Warszawie - na studiach I stopnia. Badaniem objęto osoby, które podpisały oświadczenie, w którym wyraziły zgodę na wzięcie udziału w badaniu.

Badanie zostało zrealizowane we wrześniu 2023 roku. Przyjęło formę badania przeprowadzonego za pośrednictwem Internetu (CAWI), w którym link do ankiety wypełnianej samodzielnie był wysyłany w oparciu o wcześniej przygotowaną listę adresów e-mailowych. Link do ankiety wysyłano do absolwentów, którzy wyrazili zgodę na wzięcie udziału w badaniu. Zgodę na udział w badaniu wyraziło 40 osób, co stanowi ok. 61,5% wszystkich absolwentów rocznika 2021/2022

(studiów stacjonarnych i niestacjonarnych) kierunku „grafika”. W procesie zbierania danych uzyskano 24 wypełnionych ankiet, co pozwala stwierdzić, że zwrotność w badaniu jest przeciętna – wynosi 37%.

Narzędzie wykorzystane w badaniu zostało opracowane przez Dział Jakości Kształcenia we współpracy z Uczelnianą Komisją ds. Jakości Kształcenia. Odpowiedź na pytanie filtrujące pozwoliła wyodrębnić jedną grupę badanych, którą stanowią osoby pracujące.

Ankiety wysyłano do respondentów w dwóch wysyłkach mailowych:

1. zaproszenie do wzięcia udziału w badaniu z linkiem do ankiety,
2. wysyłka przypominająca o wzięciu udziału w badaniu (po dwóch tygodniach od zaproszenia),

W badaniu uwzględniono następujące obszary tematyczne:

- aktywność zawodowa,
- charakterystyka zatrudnienia,
- ocena nabytych w SAN kompetencji i ich przydatności w pracy zawodowej,
- luka kompetencyjna pomiędzy kompetencjami nabytymi w toku studiów a kompetencjami wymaganymi przez pracodawców,
- stopień przygotowania do pracy zawodowej,
- zadowolenie ze studiów w SAN.

## 2. WYNIKI BADAŃ

### I. Profil absolwentów

Grupę badawczą absolwentów kierunku „grafika” studiów I stopnia studiów stacjonarnych i niestacjonarnych stanowiły 24 osoby, które wzięły czynny udział w badaniu, tzn. odesłały wypełniony kwestionariusz. Większość ankietowanych (75%) jest obecnie czynna zawodowo i pracują na etacie, w formach pozaetatowych lub prowadzą działalność gospodarczą. Większość ankietowanych absolwentów studiów I stopnia pracuje (72%) zgodnie z podjętym kierunkiem studiów, a 22% z nich wykonuje pracę częściowo zgodną z kierunkiem studiów, zaledwie 1% badanych wykonuje pracę w ogóle niezgodną ze skończonym kierunkiem studiów. Większość badanych osób pracuje na terenie Polski (94%). Pracę wykonywaną w momencie badania – 33% ankietowanych znalazło już na studiach, zaś 28% podjęło aktualne zatrudnienie od 3 do 6 miesięcy od zakończenia studiów. Pozostała część respondentów 22% ankietowanych poszukiwało pracy krócej niż 1 miesiąc od zakończenia studiów. Badani otrzymali propozycję pracy głównie wysyłając CV do interesujących ich pracodawców tj. (38%), natomiast kolejno wskazywanymi sposobami otrzymania pracy z wynikiem 22% były zamieszczanie lub odpowiadanie na ogłoszenia w Internecie oraz rejestrowanie CV na portalach pośrednictwa pracy. Z kolei 17% ankietowanych udzieliła odpowiedzi, że zatrudnienie uzyskali za pośrednictwem krewnych, bądź znajomych. Większość respondentów wykazało się oceną powyżej dobrej na dyplomie (79%). W ankietowanej grupie absolwentów na studiach I stopnia znalazło się 16 kobiet i 8 mężczyzn. Najwięcej respondentów pochodziło z miast powyżej 500 tys. mieszkańców (54%), a w dalszej kolejności znalazły się osoby z miast od 21 tys. do 50 tys. (25%) i z miasteczek do 20 tys. mieszkańców (17%).

Porównując wyniki otrzymane w ankietach do poprzedniej, X edycji badania absolwentów, przeprowadzonej w listopadzie 2022 roku, można zauważyć pewne różnice w wynikach. W poprzednim badaniu, 70% respondentów wskazało, że pracowało, czyli o ok. 5% mniej niż w bieżącej edycji, z czego 68% pracowało w zawodzie - czyli o niemal 4% w stosunku do badanej grupy absolwentów mniej niż w 2023 roku. Większy udział był w poprzednim badaniu absolwentów, którzy wykonywali pracę częściowo zgodną z kierunkiem studiów – 28% (w porównaniu do 22% w bieżącej edycji). Sytuację taką można tłumaczyć stabilizacją na rynku pracy. Zauważalny jest wzrost zapotrzebowania na nowych pracowników oraz coraz mniejsza redukcja stanowisk, pomimo trudności dla wielu branż gospodarki wynikających z ograniczeń i obostrzeń COVID-19 powstałych po roku 2020. Wyniki poprzedniego badania odnośnie okresu w

jakim absolwenci znaleźli pracę, również wykazują różnice, w porównaniu do aktualnej edycji. W 2022 roku większość respondentów odpowiedziała, że znalazła pracę jeszcze przed rozpoczęciem studiów (35%) lub podjęła pracę w trakcie studiów (63%). Oznacza to, że 33% ogółu absolwentów biorących udział w bieżącej edycji badania podejmowało pracę już w trakcie studiów, zaś mniejszy udział - 28% badanych stanowili poszukujący pracy od 3 do 6 miesięcy od zakończenia studiów. Jeśli chodzi o metody poszukiwania pracy, to wyniki z obu edycji badania są zbieżne: najczęściej respondentów wskazało na wysyłanie CV do konkretnych pracodawców (39% w 2023 roku, 32% w 2022 roku) oraz zamieszczanie lub odpowiadanie na ogłoszenia w Internecie (22% w roku 2023, 27% w roku 2022).

Optymizmem nastrojają wyniki dotyczące wyboru uczelni i kierunku „grafika”, bowiem 75% badanych absolwentów studiów I stopnia ponownie zdecydowałyby się na studiowanie na kierunku „grafika” w Społecznej Akademii Nauk z siedzibą w Łodzi Filii w Warszawie. Dwie osoby zmieniłyby uczelnię, a także kierunek, a dwie osoby pozostałyby w Uczelni, ale zmieniłyby kierunek studiów. Z kolei również dwie osoby zmieniłyby SAN na inną uczelnię, ale pozostałyby na kierunku „grafika”. Studenci nie wskazują w ankiecie konkretnych powodów. Podobnie w poprzedniej edycji badania absolwentów, najczęściej respondentów (niemal 67%) odpowiedziało, że ponownie wybrałyby tą samą uczelnię i kierunek studiów, również zbieżnych odpowiedzi udzielili respondenci na temat zmian kierunku bądź uczelni – 1 osoba zmieniłaby uczelnię, lecz wybrałaby ten sam kierunek, natomiast na zmianę kierunku i studia w innej uczelni podjęłyby się 3 osoby. Nie podany został powód wskazanej przez respondentów opinii.

**II. Tabelaiczne zestawienia wszystkich informacji uzyskanych od absolwentów studiów I stopnia, którzy wzięli udział w badaniu.**

<b>Jaka jest Pan(i) obecna sytuacja na rynku pracy?</b>			
		<b>Częstość</b>	<b>Procent</b>
1	pracuję na etat	7	29%
	pracuję w formach pozaetatowych (np. umowa zlecenie, umowa o dzieło itd.)	9	38%
	prowadzę własną działalność gospodarczą i jest to moje podstawowe źródło dochodu	2	8%
	jestem zatrudniony i dodatkowo prowadzę działalność gospodarczą		0%
	umowa stażowa		0%
	bez umowy		0%
	nie pracuję, ale poszukuję pracy	6	25%
	nie pracuję i nie szukam pracy, ponieważ: kontynuuję naukę		0%
	nie pracuję i nie szukam pracy, ponieważ: powodów osobistych lub rodzinnych (jestem w ciąży/wychowuję dziecko/opiekuję się członkiem rodziny itd.)		0%
	nie pracuję i nie szukam pracy, ponieważ: inne		0%
	Ogółem	24	100%

<b>Ankieta - wersja "Pracuję" Informacje podstawowe</b>			
<b>Ocena na dyplomie:</b>			
		<b>Częstość</b>	<b>Procent</b>
	bardzo dobry	7	29%
	dobry plus	12	50%
	dobry	5	21%
	dostateczny plus		0%
	dostateczny		0%
	Ogółem	24	100%
<b>Płeć</b>			
		<b>Częstość</b>	<b>Procent</b>
	Kobieta	16	67%
	Mężczyzna	8	33%
	Ogółem	24	100%
<b>Kierunek:</b>			
		<b>Częstość</b>	<b>Procent</b>
	Grafika	24	100%
<b>Stopień studiów:</b>			
		<b>Częstość</b>	<b>Procent</b>

	studia I stopnia	24	100%
<b>Tryb studiów:</b>			
		Częstość	Procent
	stacjonarne	12	50%
	niestacjonarne	12	50%
	Ogółem	24	100%
<b>Miejsce zamieszkania:</b>			
		Częstość	Procent
	miasto powyżej 500 tys.	13	54%
	miasto od 21 tys. do 50 tys.		0%
	miasto 100 tys. - 500 tys.	6	25%
	miasto do 20 tys.	4	17%
	wieś	1	4%
	Ogółem	24	100%

Ankieta - wersja "Pracuję"			
<b>Gdzie aktualnie Pani/Pan pracuje?</b>			
		Częstość	Procent
2	w Polsce	17	94%
	za granicą	1	6%
	Ogółem	18	100%
<b>Jak ocenia Pani zgodność wykonywanej pracy ze swoim wykształceniem?</b>			
		Częstość	Procent
4	wykonuję pracę zgodną ze skończonym kierunkiem studiów	13	72%
	wykonuję pracę częściowo zgodną ze skończonym kierunkiem studiów	4	22%
	wykonuję pracę w ogóle niezgodną ze skończonym kierunkiem studiów	1	6%
	Ogółem	18	100%
<b>Jak długo poszukiwał(a) Pan(i) obecnej pracy?</b>			
		Częstość	Procent
5	krócej niż 1 miesiąc od zakończenia studiów	4	22%
	od 1 do 3 miesięcy od zakończenia studiów	2	11%
	od 3 do 6 miesięcy od zakończenia studiów	5	28%
	dłużej niż 6 miesięcy od zakończenia studiów		0%
	podjęłam/podjąłem pracę w trakcie studiów	6	33%
	podjęłam/podjąłem pracę przed rozpoczęciem studiów	1	6%
	Ogółem	18	100%
<b>Jak znalazł(a) Pan(i) obecną pracę?</b>			
		Częstość	Procent

6	zamieszczanie lub odpowiadanie na ogłoszenia w Internecie	4	22%
	zamieszczanie lub odpowiadanie na ogłoszenia w prasie		0%
	przez Urząd Pracy		0%
	przez agencję zatrudnienia		0%
	na targach pracy		0%
	wysyłanie CV do interesujących mnie pracodawców	7	54%
	rejestrowanie CV na portalach pośrednictwa pracy	4	22%
	za pośrednictwem znajomych, krewnych	3	17%
	korzystając z pomocy Biura Karier SAN		0%
	dzięki wcześniejszym kontaktom z pracodawcą zdobytym w trakcie odbywania praktyk/stażu		0%
	inne		0%
	Ogółem	18	100%
<b>Czy pracował(a) Pani w trakcie studiów?</b>			
		Częstość	Procent
7	nie	2	11%
	tak, w Polsce i była to praca związana z kierunkiem studiów	9	50%
	tak, w Polsce i była to praca niezwiązana z kierunkiem studiów	6	33%
	tak, za granicą i była to praca związana z kierunkiem studiów		0%
	tak, za granicą i była to praca niezwiązana z kierunkiem studiów	1	6%
	Ogółem	18	100%
<b>Jak Pan(i) ocenia, w skali od 1 do 5 (1 – bardzo źle, 2 – źle, 3 – wystarczająco, 4 – dobrze, 5 – bardzo dobrze) poszczególne elementy:</b>			
<b>a. poziom wiedzy przekazywanej w SAN</b>			
		Częstość	Procent
8a	1 - bardzo źle		0%
	2 - źle		0%
	3 - wystarczająco	8	44%
	4 - dobrze	7	39%
	5 – bardzo dobrze	3	17%
	Ogółem	18	100%
<b>b. stopień rozwijanych w trakcie studiów umiejętności/kompetencji</b>			
		Częstość	Procent
8b	1 - bardzo źle		0%
	2 - źle		0%
	3 - wystarczająco	7	39%
	4 - dobrze	8	44%
	5 – bardzo dobrze	3	17%
	Ogółem	18	100%



<b>c. kształtowanie u studentów postaw obywatelskich i społecznych</b>			
		Częstość	Procent
8c	1 - bardzo źle		0%
	2 - źle		0%
	3 - wystarczająco	11	61%
	4 - dobrze	5	28%
	5 - bardzo dobrze	2	11%
	Ogółem	18	100%
<b>Jak Pan(i) ocenia, w skali od 1 do 5, udział poszczególnych elementów w programie nauczania w SAN (1 – zdecydowanie za mały/niski, 2 – raczej za mały/niski, 3 – wystarczający, 4 – raczej za duży, 5 – zdecydowanie za duży):</b>			
<b>a. udział przedmiotów ogólnych w programie nauczania</b>			
		Częstość	Procent
9a	1 – zdecydowanie za mały/niski		0%
	2 – raczej za mały/niski		0%
	3 - wystarczający	16	85%
	4 - raczej za duży	2	15%
	5 -zdecydowanie za duży		0%
	Ogółem	18	100%
<b>b. udział przedmiotów kierunkowych w programie nauczania</b>			
		Częstość	Procent
9b	1 – zdecydowanie za mały/niski		0%
	2 – raczej za mały/niski	3	17%
	3 - wystarczający	15	83%
	4 - raczej za duży		0%
	5 -zdecydowanie za duży		0%
	Ogółem	18	100%
<b>c. udział języków obcych w programie nauczania</b>			
		Częstość	Procent
9c	1 – zdecydowanie za mały/niski		0%
	2 – raczej za mały/niski	4	22%
	3 - wystarczający	14	78%
	4 - raczej za duży		0%
	5 -zdecydowanie za duży		0%
	Ogółem	18	100%
<b>d. udział ćwiczeń, konwersatoriów i innych form aktywnych w programie nauczania</b>			
		Częstość	Procent
9d	1 – zdecydowanie za mały/niski		0%
	2 – raczej za mały/niski	3	17%

	3 - wystarczający	14	78%
	4 - raczej za duży	1	6%
	5 -zdecydowanie za duży		0%
	Ogółem	18	100%
<b>e. udział zajęć prowadzonych przez praktyków w programie nauczania</b>			
		Częstość	Procent
9e	1 – zdecydowanie za mały/niski		0%
	2 – raczej za mały/niski	1	6%
	3 - wystarczający	17	94%
	4 - raczej za duży		0%
	5 -zdecydowanie za duży		0%
	Ogółem	18	100%
<b>Jak ocenia Pani/Pan przydatność wiedzy i kompetencji zdobytych podczas studiów w Społecznej Akademii Nauk?</b>			
		Częstość	Procent
10	zdecydowanie przydatne	8	44%
	raczej przydatne	7	39%
	częściowo przydatne, częściowe nieprzydatne	3	17%
	raczej nieprzydatne		0%
	zdecydowanie nieprzydatne		0%
	Ogółem	18	100%
<b>Proszę ocenić w jakim stopniu nabył(a) Pan(i) poniższe kompetencje podczas studiów w SAN (1 – w bardzo niskim, 2 – w niskim, 3 – w wystarczającym, 4 – w wysokim, 5 – w bardzo wysokim):</b>			
<b>a. wiedza kierunkowa</b>			
		Częstość	Procent
11a	1 - w bardzo niskim		0%
	2 - w niskim	1	6%
	3 - w wystarczającym	10	56%
	4 - w wysokim	6	33%
	5 - bardzo wysokim	1	6%
	Ogółem	18	100%
<b>b. znajomość języków obcych</b>			
		Częstość	Procent
11b	1 - w bardzo niskim		0%
	2 - w niskim	4	22%
	3 - w wystarczającym	13	72%
	4 - w wysokim	1	6%
	5 - bardzo wysokim		0%
	Ogółem	18	100%
<b>c. umiejętność analizowania i wyciągania wniosków</b>			

		Częstość	Procent
11c	1 - w bardzo niskim		0%
	2 - w niskim	2	11%
	3 - w wystarczającym	15	83%
	4 - w wysokim	1	6%
	5 - bardzo wysokim		0%
	Ogółem	18	100%
<b>d. umiejętność komunikacji</b>			
		Częstość	Procent
11d	1 - w bardzo niskim		0%
	2 - w niskim		0%
	3 - w wystarczającym	15	83%
	4 - w wysokim	2	11%
	5 - bardzo wysokim	1	6%
	Ogółem	18	100%
<b>e. umiejętność pracy w zespole</b>			
		Częstość	Procent
11e	1 - w bardzo niskim		0%
	2 - w niskim	5	28%
	3 - w wystarczającym	10	56%
	4 - w wysokim	3	17%
	5 - bardzo wysokim		0%
	Ogółem	18	100%
<b>f. umiejętność rozwiązywania problemów</b>			
		Częstość	Procent
11f	1 - w bardzo niskim		0%
	2 - w niskim	2	11%
	3 - w wystarczającym	11	61%
	4 - w wysokim	5	28%
	5 - bardzo wysokim		0%
	Ogółem	18	100%
<b>g. umiejętność podejmowania decyzji</b>			
		Częstość	Procent
11g	1 - w bardzo niskim		0%
	2 - w niskim	2	11%
	3 - w wystarczającym	12	67%
	4 - w wysokim	4	22%
	5 - bardzo wysokim		0%
	Ogółem	18	100%

<b>h. umiejętność autoprezentacji</b>			
		Częstość	Procent
11h	1 - w bardzo niskim		0%
	2 - w niskim		0%
	3 - w wystarczającym	12	67%
	4 - w wysokim	4	22%
	5 - bardzo wysokim	2	11%
	Ogółem	18	100%
<b>i. umiejętność organizacji pracy i efektywnego zarządzania czasem</b>			
		Częstość	Procent
11i	1 - w bardzo niskim		0%
	2 - w niskim	1	6%
	3 - w wystarczającym	13	72%
	4 - w wysokim	4	22%
	5 - bardzo wysokim		0%
	Ogółem	18	100%
<b>j. otwartość na uczenie się i stały rozwój</b>			
		Częstość	Procent
11j	1 - w bardzo niskim		0%
	2 - w niskim	1	6%
	3 - w wystarczającym	14	78%
	4 - w wysokim	3	17%
	5 - bardzo wysokim		0%
	Ogółem	18	100%
<b>k. umiejętność współpracy z osobami z różnych środowisk, krajów i kultur</b>			
		Częstość	Procent
11k	1 - w bardzo niskim		0%
	2 - w niskim		0%
	3 - w wystarczającym	9	50%
	4 - w wysokim	7	39%
	5 - w bardzo wysokim	2	11%
	Ogółem	18	100%
<b>l. przestrzeganie zasad etyki w organizacji</b>			
		Częstość	Procent
11l	1 - w bardzo niskim		0%
	2 - w niskim		8%
	3 - w wystarczającym	11	61%
	4 - w wysokim	5	28%
	5 - w bardzo wysokim	2	11%

	Ogółem	18	100%
<b>Jak Społeczna Akademia Nauk przygotowała Panią/Pana do wykonywania przyszłej pracy?</b>			
		Częstość	Procent
12	bardzo dobrze	7	39%
	dobrze	8	44%
	wystarczająco	3	17%
	źle		0%
	bardzo źle		0%
	Ogółem	18	100%
<b>Proszę ocenić przydatność poniższych kompetencji na rynku pracy (1 – zdecydowanie nieprzydatne, 2 – raczej nieprzydatne, 3 – częściowo przydatne, częściowo nieprzydatne, 4 – raczej przydatne, 5 – zdecydowanie przydatne):</b>			
<b>a. wiedza kierunkowa</b>			
		Częstość	Procent
13a	1 - zdecydowanie nieprzydatne		0%
	2 - raczej nieprzydatne		0%
	3 - częściowo przydatne, częściowo nieprzydatne	2	11%
	4 - raczej przydatne	11	61%
	5 - zdecydowanie przydatne	5	28%
	Ogółem	18	100%
<b>b. znajomość języków obcych</b>			
		Częstość	Procent
13b	1 - zdecydowanie nieprzydatne		0%
	2 - raczej nieprzydatne		0%
	3 - częściowo przydatne, częściowo nieprzydatne	3	17%
	4 - raczej przydatne	11	61%
	5 - zdecydowanie przydatne	4	22%
	Ogółem	18	100%
<b>c. umiejętność analizowania i wyciągania wniosków</b>			
		Częstość	Procent
13c	1 - zdecydowanie nieprzydatne		0%
	2 - raczej nieprzydatne		0%
	3 - częściowo przydatne, częściowo nieprzydatne	9	50%
	4 - raczej przydatne	7	39%
	5 - zdecydowanie przydatne	2	11%
	Ogółem	18	100%
<b>d. umiejętność komunikacji</b>			
		Częstość	Procent
13d	1 - zdecydowanie nieprzydatne		0%
	2 - raczej nieprzydatne		0%

	3 - częściowo przydatne, częściowo nieprzydatne	2	11%
	4 - raczej przydatne	11	61%
	5 - zdecydowanie przydatne	5	28%
	Ogółem	18	100%
<b>e. umiejętność pracy w zespole</b>			
	1 - zdecydowanie nieprzydatne		0%
	2 - raczej nieprzydatne		0%
13e	3 - częściowo przydatne, częściowo nieprzydatne	4	22%
	4 - raczej przydatne	9	50%
	5 - zdecydowanie przydatne	5	28%
	Ogółem	18	100%
<b>f. umiejętność rozwiązywania problemów</b>			
		Częstość	Procent
13f	1 - zdecydowanie nieprzydatne		0%
	2 - raczej nieprzydatne		0%
	3 - częściowo przydatne, częściowo nieprzydatne	5	28%
	4 - raczej przydatne	10	56%
	5 - zdecydowanie przydatne	3	17%
	Ogółem	18	100%
<b>g. umiejętność podejmowania decyzji</b>			
		Częstość	Procent
13g	1 - zdecydowanie nieprzydatne		0%
	2 - raczej nieprzydatne		0%
	3 - częściowo przydatne, częściowo nieprzydatne	7	39%
	4 - raczej przydatne	7	39%
	5 - zdecydowanie przydatne	4	22%
	Ogółem	18	100%
<b>h. umiejętność autoprezentacji</b>			
		Częstość	Procent
13h	1 - zdecydowanie nieprzydatne		0%
	2 - raczej nieprzydatne		0%
	3 - częściowo przydatne, częściowo nieprzydatne	1	6%
	4 - raczej przydatne	9	50%
	5 - zdecydowanie przydatne	8	44%
	Ogółem	18	100%
<b>i. umiejętność organizacji pracy i efektywnego zarządzania czasem</b>			
		Częstość	Procent
13i	1 - zdecydowanie nieprzydatne		0%

	2 - raczej nieprzydatne		0%
	3 - częściowo przydatne, częściowo nieprzydatne	1	6%
	4 - raczej przydatne	9	50%
	5 - zdecydowanie przydatne	8	44%
	Ogółem	18	100%
<b>j. otwartość na uczenie się i stały rozwój</b>			
		Częstość	Procent
13j	1 - zdecydowanie nieprzydatne		0%
	2 - raczej nieprzydatne		0%
	3 - częściowo przydatne, częściowo nieprzydatne	1	6%
	4 - raczej przydatne	4	22%
	5 - zdecydowanie przydatne	13	72%
	Ogółem	18	100%
<b>k. umiejętność współpracy z osobami z różnych środowisk, krajów i kultur</b>			
		Częstość	Procent
13k	1 - zdecydowanie nieprzydatne		0%
	2 - raczej nieprzydatne		0%
	3 - częściowo przydatne, częściowo nieprzydatne	1	6%
	4 - raczej przydatne	5	28%
	5 - zdecydowanie przydatne	12	67%
	Ogółem	18	100%
<b>l. przestrzeganie zasad etyki w organizacji</b>			
		Częstość	Procent
13l	1 - zdecydowanie nieprzydatne		0%
	2 - raczej nieprzydatne		0%
	3 - częściowo przydatne, częściowo nieprzydatne	1	6%
	4 - raczej przydatne	10	56%
	5 - zdecydowanie przydatne	7	39%
	Ogółem	18	100%
<b>Jak Pan(i) ocenia pomoc w planowaniu kariery i wejściu na rynek pracy (lub podniesienie swojej konkurencyjności na rynku pracy) ze strony Uczelni?</b>			
		Częstość	Procent
14	bardzo dobrze	1	6%
	dobrze	6	33%
	wystarczająco	11	61%
	źle		0%
	bardzo źle		0%
	Ogółem	18	100%
<b>Czy gdyby raz jeszcze miał(a) Pan(i) rozpocząć studia, wybrał(a)by Pan(i) SAN i ten sam kierunek studiów?</b>			

		Częstość	Procent
15	wybrał(a)bym SAN i ten sam kierunek studiów	14	78%
	wybrał(a)bym SAN, ale inny kierunek studiów	2	11%
	wybrał(a)bym inną uczelnię, ale ten sam kierunek studiów	1	6%
	wybrał(a)bym inną uczelnię i inny kierunek studiów	1	6%
	Ogółem	18	100%
<b>Czy studia spełniły Pani/Pana oczekiwania?</b>			
		Częstość	Procent
16	zdecydowanie tak	2	11%
	raczej tak	12	67%
	ani tak, ani nie	3	17%
	raczej nie	1	6%
	zdecydowanie nie		0%
	Ogółem	18	100%
<b>Czy poleciliby/polecilby Pani/Pan studia w SAN?</b>			
		Częstość	Procent
17	zdecydowanie tak	4	22%
	raczej tak	10	56%
	ani tak, ani nie	4	22%
	raczej nie		0%
	zdecydowanie nie		0%
	Ogółem	18	100%
<b>Czy kontynuuje Pan(i) kształcenie (studia podyplomowe, studia II stopnia, inne)?</b>			
		Częstość	Procent
18	tak	6	33%
	nie	12	67%
	Ogółem	18	100%



<b>Ankieta - wersja "nie pracuję, ale poszukuję pracy"</b>			
<b>Jakie są przyczyny Pana(i) problemów ze znalezieniem pracy? (można wskazać więcej niż jedną odpowiedź)</b>			
		<b>Częstość</b>	<b>Procent</b>
2	brakuje ofert pracy odpowiadających mojemu wykształceniu		0%
	brakuje mi kwalifikacji poszukiwanych przez pracodawców	2	20%
	brakuje mi doświadczenia zawodowego	5	50%
	brakuje ofert pracy spełniających moje oczekiwania	3	30%
	inne		0%
	Ogółem	10	100%
<b>W jaki sposób poszukuje Pani pracy? (można wskazać więcej niż jedną odpowiedź)</b>			
		<b>Częstość</b>	<b>Procent</b>
3	zamieszczanie lub odpowiadanie na ogłoszenia w Internecie	4	31%
	zamieszczanie lub odpowiadanie na ogłoszenia w prasie		0%
	przez Urząd Pracy		0%
	przez agencję zatrudnienia	3	23%
	na targach pracy		0%
	wysyłanie CV do interesujących mnie pracodawców	4	31%
	rejestrowanie CV na portalach pośrednictwa pracy	2	15%
	za pośrednictwem znajomych, krewnych		0%
	nie podejmuję żadnych działań		0%
	inne		0%
	Ogółem	13	100%
<b>Czy pracował(a) Pani w trakcie studiów?</b>			
		<b>Częstość</b>	<b>Procent</b>
4	nie	1	17%
	tak, w Polsce i była to praca związana z kierunkiem studiów	2	33%
	tak, w Polsce i była to praca niezwiązana z kierunkiem studiów	3	50%
	tak, za granicą i była to praca związana z kierunkiem studiów		0%
	tak, za granicą i była to praca niezwiązana z kierunkiem studiów		0%
	Ogółem	6	100%
<b>Jak Pan(i) ocenia, w skali od 1 do 5 (1 – bardzo źle, 2 – źle, 3 – wystarczająco, 4 – dobrze, 5 – bardzo dobrze) poszczególne elementy:</b>			
<b>a. poziom wiedzy przekazywanej w SAN</b>			
		<b>Częstość</b>	<b>Procent</b>
5a	1 - bardzo źle		0%
	2 - źle		0%
	3 - wystarczająco	4	67%

	4 - dobrze	2	33%
	5 – bardzo dobrze		0%
	Ogółem	6	100%
<b>b. stopień rozwijanych w trakcie studiów umiejętności/kompetencji</b>			
		Częstość	Procent
5b	1 - bardzo źle		0%
	2 - źle		0%
	3 - wystarczająco	3	50%
	4 - dobrze	2	33%
	5 – bardzo dobrze	1	17%
	Ogółem	6	100%
<b>c. kształtowanie u studentów postaw obywatelskich i społecznych</b>			
		Częstość	Procent
5c	1 - bardzo źle		0%
	2 - źle		0%
	3 - wystarczająco	4	67%
	4 - dobrze	2	33%
	5 – bardzo dobrze		0%
	Ogółem	6	100%
<b>Jak Pan(i) ocenia, w skali od 1 do 5, udział poszczególnych elementów w programie nauczania w SAN (1 – zdecydowanie za mały/niski, 2 – raczej za mały/niski, 3 – wystarczający, 4 – raczej za duży, 5 – zdecydowanie za duży) poszczególne elementy:</b>			
<b>a. udział przedmiotów ogólnych w programie nauczania</b>			
		Częstość	Procent
6a	1 – zdecydowanie za mały/niski		0%
	2 – raczej za mały/niski		0%
	3 - wystarczający	4	67%
	4 - raczej za duży	2	33%
	5 -zdecydowanie za duży		0%
	Ogółem	6	100%
<b>b. udział przedmiotów kierunkowych w programie nauczania</b>			
		Częstość	Procent
6b	1 – zdecydowanie za mały/niski		0%
	2 – raczej za mały/niski	1	17%
	3 - wystarczający	5	83%
	4 - raczej za duży		0%
	5 -zdecydowanie za duży		0%
	Ogółem	6	100%
<b>c. udział języków obcych w programie nauczania</b>			

		Częstość	Procent
6c	1 – zdecydowanie za mały/niski		0%
	2 – raczej za mały/niski	2	33%
	3 - wystarczający	4	67%
	4 - raczej za duży		0%
	5 -zdecydowanie za duży		0%
	Ogółem	6	100%
<b>d. udział ćwiczeń, konwersatoriów i innych form aktywnych w programie nauczania</b>			
		Częstość	Procent
6d	1 – zdecydowanie za mały/niski		0%
	2 – raczej za mały/niski	1	17%
	3 - wystarczający	5	83%
	4 - raczej za duży		0%
	5 -zdecydowanie za duży		0%
	Ogółem	6	100%
<b>e. udział zajęć prowadzonych przez praktyków w programie nauczania</b>			
		Częstość	Procent
6e	1 – zdecydowanie za mały/niski		0%
	2 – raczej za mały/niski	1	17%
	3 - wystarczający	5	83x%
	4 - raczej za duży		0%
	5 -zdecydowanie za duży		0%
	Ogółem	6	100%
<b>Jak ocenia Pani/Pan przydatność wiedzy i kompetencji zdobytych podczas studiów w Społecznej Akademii Nauk?</b>			
		Częstość	Procent
7	zdecydowanie przydatne	2	33%
	raczej przydatne	3	50%
	częściowo przydatne, częściowe nieprzydatne	1	17%
	raczej nieprzydatne		0%
	zdecydowanie nieprzydatne		0%
	Ogółem	6	100%
<b>Proszę ocenić w jakim stopniu nabył(a) Pan(i) poniższe kompetencje podczas studiów w SAN (1 – w bardzo niskim, 2 – w niskim, 3 – w wystarczającym, 4 – w wysokim, 5 – w bardzo wysokim):</b>			
<b>a. wiedza kierunkowa</b>			
		Częstość	Procent
8a	1 - w bardzo niskim		0%
	2 - w niskim	1	17%
	3 - w wystarczającym	4	67%
	4 - w wysokim	1	17%

	5 - bardzo wysokim		0%
	Ogółem	6	100%
<b>b. znajomość języków obcych</b>			
		Częstość	Procent
8b	1 - w bardzo niskim		0%
	2 - w niskim	2	33%
	3 - w wystarczającym	3	50%
	4 - w wysokim	1	17%
	5 - bardzo wysokim		0%
	Ogółem	6	100%
<b>c. umiejętność analizowania i wyciągania wniosków</b>			
		Częstość	Procent
8c	1 - w bardzo niskim		0%
	2 - w niskim	1	17%
	3 - w wystarczającym	4	67%
	4 - w wysokim	1	17%
	5 - bardzo wysokim		0%
	Ogółem	6	100%
<b>d. umiejętność komunikacji</b>			
		Częstość	Procent
8d	1 - w bardzo niskim		0%
	2 - w niskim		0%
	3 - w wystarczającym	4	67%
	4 - w wysokim	2	33%
	5 - bardzo wysokim		0%
	Ogółem	6	100%
<b>e. umiejętność pracy w zespole</b>			
		Częstość	Procent
8e	1 - w bardzo niskim		0%
	2 - w niskim	1	17%
	3 - w wystarczającym	3	50%
	4 - w wysokim	2	33%
	5 - bardzo wysokim		0%
	Ogółem	6	100%
<b>f. umiejętność rozwiązywania problemów</b>			
		Częstość	Procent
8f	1 - w bardzo niskim		0%
	2 - w niskim	1	17%
	3 - w wystarczającym	3	50%

	4 - w wysokim	2	33%
	5 - bardzo wysokim		0%
	Ogółem	6	100%
<b>g. umiejętność podejmowania decyzji</b>			
		Częstość	Procent
8g	1 - w bardzo niskim		0%
	2 - w niskim	1	17%
	3 - w wystarczającym	3	50%
	4 - w wysokim	2	33%
	5 - bardzo wysokim		0%
	Ogółem	6	100%
<b>h. umiejętność autoprezentacji</b>			
		Częstość	Procent
8h	1 - w bardzo niskim		0%
	2 - w niskim		0%
	3 - w wystarczającym	1	17%
	4 - w wysokim	3	50%
	5 - bardzo wysokim	2	33%
	Ogółem	6	100%
<b>i. umiejętność organizacji pracy i efektywnego zarządzania czasem</b>			
		Częstość	Procent
8i	1 - w bardzo niskim		0%
	2 - w niskim		0%
	3 - w wystarczającym	3	50%
	4 - w wysokim	3	50%
	5 - bardzo wysokim		0%
	Ogółem	6	100%
<b>j. otwartość na uczenie się i stały rozwój</b>			
		Częstość	Procent
8j	1 - w bardzo niskim		0%
	2 - w niskim		0%
	3 - w wystarczającym	2	33%
	4 - w wysokim	2	33%
	5 - bardzo wysokim	2	33%
	Ogółem	6	100%
<b>k. umiejętność współpracy z osobami z różnych środowisk, krajów i kultur</b>			
		Częstość	Procent
8k	1 - w bardzo niskim		0%
	2 - w niskim		0%

	3 - w wystarczającym	2	33%
	4 - w wysokim	3	50%
	5 - w bardzo wysokim	1	17%
	Ogółem	6	100%
<b>I. przestrzeganie zasad etyki w organizacji</b>			
		Częstość	Procent
8l	1 - w bardzo niskim		0%
	2 - w niskim		0%
	3 - w wystarczającym	4	67%
	4 - w wysokim	1	17%
	5 - w bardzo wysokim	1	17%
	Ogółem	6	100%
<b>Jak Społeczna Akademia Nauk przygotowała Panią/Pana do wykonywania przyszłej pracy?</b>			
		Częstość	Procent
9	bardzo dobrze		0%
	dobrze	4	67%
	wystarczająco	2	33%
	źle		0%
	bardzo źle		0%
	Ogółem	6	100%
<b>Proszę ocenić przydatność poniższych kompetencji na rynku pracy (1 – zdecydowanie nieprzydatne, 2 – raczej nieprzydatne, 3 – częściowo przydatne, częściowo nieprzydatne, 4 – raczej przydatne, 5 – zdecydowanie przydatne):</b>			
<b>a. wiedza kierunkowa</b>			
		Częstość	Procent
10a	1 - zdecydowanie nieprzydatne		0%
	2 - raczej nieprzydatne		0%
	3 - częściowo przydatne, częściowo nieprzydatne		0%
	4 - raczej przydatne	3	50%
	5 - zdecydowanie przydatne	3	50%
	Ogółem	6	100%
<b>b. znajomość języków obcych</b>			
		Częstość	Procent
10b	1 - zdecydowanie nieprzydatne		0%
	2 - raczej nieprzydatne		0%
	3 - częściowo przydatne, częściowo nieprzydatne	3	50%
	4 - raczej przydatne	3	50%
	5 - zdecydowanie przydatne		0%
	Ogółem	6	100%
<b>c. umiejętność analizowania i wyciągania wniosków</b>			

		Częstość	Procent
10c	1 - zdecydowanie nieprzydatne		0%
	2 - raczej nieprzydatne	1	17%
	3 - częściowo przydatne, częściowo nieprzydatne	3	50%
	4 - raczej przydatne	2	33%
	5 - zdecydowanie przydatne		0%
	Ogółem	6	100%
<b>d. umiejętność komunikacji</b>			
		Częstość	Procent
10d	1 - zdecydowanie nieprzydatne		0%
	2 - raczej nieprzydatne		0%
	3 - częściowo przydatne, częściowo nieprzydatne		0%
	4 - raczej przydatne	2	33%
	5 - zdecydowanie przydatne	4	67%
	Ogółem	6	100%
<b>e. umiejętność pracy w zespole</b>			
		Częstość	Procent
10e	1 - zdecydowanie nieprzydatne		0%
	2 - raczej nieprzydatne		0%
	3 - częściowo przydatne, częściowo nieprzydatne		0%
	4 - raczej przydatne	4	67%
	5 - zdecydowanie przydatne	2	33%
	Ogółem	6	100%
<b>f. umiejętność rozwiązywania problemów</b>			
		Częstość	Procent
10f	1 - zdecydowanie nieprzydatne		0%
	2 - raczej nieprzydatne		0%
	3 - częściowo przydatne, częściowo nieprzydatne	1	17%
	4 - raczej przydatne	4	67%
	5 - zdecydowanie przydatne	1	17%
	Ogółem	6	100%
<b>g. umiejętność podejmowania decyzji</b>			
		Częstość	Procent
10g	1 - zdecydowanie nieprzydatne		0%
	2 - raczej nieprzydatne		0%
	3 - częściowo przydatne, częściowo nieprzydatne	3	50%
	4 - raczej przydatne	3	50%
	5 - zdecydowanie przydatne		0%
	Ogółem	6	100%

<b>h. umiejętność autoprezentacji</b>			
		Częstość	Procent
10h	1 - zdecydowanie nieprzydatne		0%
	2 - raczej nieprzydatne		0%
	3 - częściowo przydatne, częściowo nieprzydatne		0%
	4 - raczej przydatne	2	33%
	5 - zdecydowanie przydatne	4	67%
	Ogółem	6	100%
<b>i. umiejętność organizacji pracy i efektywnego zarządzania czasem</b>			
		Częstość	Procent
10i	1 - zdecydowanie nieprzydatne		0%
	2 - raczej nieprzydatne		0%
	3 - częściowo przydatne, częściowo nieprzydatne	1	17%
	4 - raczej przydatne	3	50%
	5 - zdecydowanie przydatne	2	33%
	Ogółem	6	100%
<b>j. otwartość na uczenie się i stały rozwój</b>			
		Częstość	Procent
10j	1 - zdecydowanie nieprzydatne		0%
	2 - raczej nieprzydatne		0%
	3 - częściowo przydatne, częściowo nieprzydatne		0%
	4 - raczej przydatne	1	17%
	5 - zdecydowanie przydatne	5	83%
	Ogółem	6	100%
<b>k. umiejętność współpracy z osobami z różnych środowisk, krajów i kultur</b>			
		Częstość	Procent
10k	1 - zdecydowanie nieprzydatne		0%
	2 - raczej nieprzydatne		0%
	3 - częściowo przydatne, częściowo nieprzydatne		0%
	4 - raczej przydatne	3	50%
	5 - zdecydowanie przydatne	3	50%
	Ogółem	6	100%
<b>l. przestrzeganie zasad etyki w organizacji</b>			
		Częstość	Procent
10l	1 - zdecydowanie nieprzydatne		0%
	2 - raczej nieprzydatne		0%
	3 - częściowo przydatne, częściowo nieprzydatne	1	17%
	4 - raczej przydatne	3	50%
	5 - zdecydowanie przydatne	2	33%



	Ogółem	6	100%
<b>Jak Pan(i) ocenia pomoc w planowaniu kariery i wejściu na rynek pracy (lub podniesienie swojej konkurencyjności na rynku pracy) ze strony Uczelni?</b>			
		Częstość	Procent
11	bardzo dobrze		0%
	dobrze	3	50%
	wystarczająco	2	33%
	źle	1	17%
	bardzo źle		0%
	Ogółem	6	100%
<b>Czy gdyby raz jeszcze miał(a) Pan(i) rozpocząć studia, wybrał(a)by Pan(i) SAN i ten sam kierunek studiów?</b>			
		Częstość	Procent
12	wybrał(a)bym SAN i ten sam kierunek studiów	4	67%
	wybrał(a)bym SAN, ale inny kierunek studiów		0%
	wybrał(a)bym inną uczelnię, ale ten sam kierunek studiów	1	17%
	wybrał(a)bym inną uczelnię i inny kierunek studiów	1	17%
	Ogółem	6	100%
<b>Czy studia spełniły Pani/Pana oczekiwania?</b>			
		Częstość	Procent
13	zdecydowanie tak		0%
	raczej tak	4	67%
	ani tak, ani nie	2	33%
	raczej nie		0%
	zdecydowanie nie		0%
	Ogółem	6	100%
<b>Czy poleciliby/polecilby Pani/Pan studia w SAN?</b>			
		Częstość	Procent
14	zdecydowanie tak		0%
	raczej tak	3	50%
	ani tak, ani nie	3	50%
	raczej nie		0%
	zdecydowanie nie		0%
	Ogółem	6	100%
<b>Czy kontynuuje Pan(i) kształcenie (studia podyplomowe, studia II stopnia, inne)?</b>			
		Częstość	Procent
18	tak	1	17%
	nie	5	83%
	Ogółem	6	100%

### **3. WSTĘPNE WNIOSKI I REKOMENDACJE DLA KIERUNKU**

Niniejszy raport uwzględnia zestawienia wyników badania przeprowadzonego we wrześniu 2023 roku na absolwentach roku akademickiego 2021/2022 studiów I stopnia kierunku „grafika”, prowadzonego w Filii w Warszawie Społecznej Akademii Nauk w Łodzi. Zestawienia tabelaryczne wraz z wnioskami i rekomendacjami zostały przekazane Komisji Programowej i Uczelnianej Komisji ds. Jakości Kształcenia, które odpowiadają za opracowanie rekomendacji dla programu nauczania. Poniżej uwzględniono jedynie najważniejsze wstępne wnioski z badania, które mogą posłużyć za podstawę w opracowaniu tych rekomendacji:

#### **3.1 Wnioski**

##### Stopień satysfakcji absolwentów ze studiów

Zdecydowana większość badanych absolwentów studiów „grafika” (75%) zadeklarowała zdecydowane i umiarkowane zadowolenie ze stopnia spełnienia oczekiwań wobec studiowania w SAN. Tylko jedna spośród 24 osób biorących udział w badaniu wyraziła niezadowolenie, zaś 5 osób nie miało zdania na ten temat. Optymistycznie nastroją wyniki badania wskazujące, że aż 71% badanych absolwentów poleciłoby studia w SAN innym. Dla porównania w X edycji badania absolwentów zdecydowana większość badanych (73%) odpowiedziała, że jest zadowolona ze stopnia spełnienia oczekiwań wobec studiowania w SAN. Natomiast 74% respondentów poleciłoby studia w SAN innym. Analizując odpowiedzi dotyczące możliwości ponownego wyboru kierunku studiów i uczelni, zdania badanych absolwentów są podzielone: ten sam kierunek w SAN wybrałoby 75% ankietowanych, część respondentów zdecydowałaby się na SAN i inny kierunek studiów – 8%. Pozostali respondenci zdecydowałiby się na inną uczelnię i podjęliby naukę na tym samym kierunku (8%). Z kolei dwie osoby wybrałyby inną uczelnię i inny kierunek studiów. Ankietowani nie wyjaśnili powodu, dla którego wybraliby inny kierunek lub inną uczelnię.

Absolwenci są zadowoleni, przynajmniej w stopniu wystarczającym, z wszystkich uwzględnionych w badaniu elementów programu nauczania: poziomu wiedzy przekazywanej w SAN (w wystarczającym stopniu 50%, w dobrym 38%, natomiast w bardzo dobrym 12%), stopnia rozwijanych w trakcie studiów kompetencji/umiejętności (w wystarczającym stopniu 42%, w dobrym 42%, natomiast w bardzo dobrym 17%), oraz kształtowania postaw obywatelskich i społecznych (w wystarczającym stopniu 63%, w dobrym 29% oraz w bardzo dobrym 8%). W poprzedniej edycji badania wyniki miały podobny rozkład, można zauważyć jednak pewne różnice. W ocenie poziomu przekazywanej wiedzy większy udział respondentów zaznaczył

wyższe oceny: 16% w stopniu bardzo dobrym, 38% w stopniu dobrym a 46% w wystarczającym. Ocena stopnia rozwijanych w trakcie studiów kompetencji otrzymała od studentów niższe noty: w wystarczającym stopniu 49%, w dobrym 37%, natomiast w bardzo dobrym 14%. Z kolei ocena kształtowania postaw obywatelskich i społecznych miała w poprzednim roku niższe noty – 6% absolwentów oceniło go jako część bardzo dobrą, 18% jako dobrą i 76% jako wystarczającą. Podobnie jak w bieżącej, XI edycji, w poprzedniej nie pojawiły się odpowiedzi świadczące o niezadowoleniu absolwentów z któregośkolwiek z aspektów studiów w SAN.

### **Ocena stopnia zadowolenia z poszczególnych elementów procesu nauczania**

Proporcje udziału poszczególnych elementów w programie nauczania na studiach „grafika”:

- przedmiotów ogólnych: większość badanych oceniła jako wystarczający (83%), część jako raczej za duży (17%);
- przedmiotów kierunkowych: większość oceniła jako wystarczający (83%); natomiast część osób oceniła udział jako raczej za mały (17%);
- języków obcych: większość ankietowanych uznała udział za wystarczający (75%), część osób oceniła udział jako raczej za mały (25%);
- ćwiczeń, laboratoriów, projektów i innych aktywnych form zajęć: większość oceniła jako wystarczający (79%), a 17% jako raczej za mały i 4% jako raczej za duży;
- zajęć prowadzonych przez praktyków: większość respondentów wskazało, że udział zajęć prowadzonych przez praktyków jest wystarczający (92%), dwóch respondentów wskazało na raczej za mały.

Udział przedmiotów ogólnych został oceniony przez absolwentów za wystarczający. Należy zwrócić jednak uwagę, że część respondentów, zaznaczyła odpowiedź „raczej za duży”. Z kolei udział przedmiotów kierunkowych został uznany przez 17% respondentów za „raczej mały”. W poprzedniej edycji badania odpowiedzi absolwentów miały podobny rozkład, które wskazywały na zbyt duży lub zbyt mały udział modułów ogólnych i kierunkowych, były to jednak pojedyncze wskazania (trzy, że przedmiotów ogólnych jest zbyt dużo oraz cztery wskazania, że przedmiotów kierunkowych jest zbyt mało). Ocena przez absolwentów proporcji udziału poszczególnych elementów w programie nauczania, w tym przedmiotów ogólnych i kierunkowych wskazuje na właściwe proporcje przyjęte przez uczelnie w programie studiów. Wyniki badań potwierdzają, iż praca nad doskonaleniem programu studiów kierunku „grafika” powinna uwzględniać systematyczne opinie absolwentów. Również udział języków obcych w programie nauczania, został oceniony przez część absolwentów – łącznie 25% - za zbyt mały. Jest to trend, który utrzymał się od poprzedniej edycji badania, gdzie był jeszcze bardziej wyraźny – w X edycji aż

28% absolwentów wskazało, że udział nauczania języków obcych jest zbyt mały. Należy zatem sądzić, że działania Uczelni w zakresie organizacji nauczania języków obcych przynoszą pierwsze rezultaty, a kolejne propozycje powinny np. dotyczyć wprowadzenia dodatkowych przedmiotów do wyboru w języku obcym, co pozwoliłoby znacznie uatrakcyjnić program kształcenia. W pytaniu o udział aktywnych form zajęć w programie nauczania, ponad połowa respondentów uznała ten udział za wystarczający – 79%, pojawiły się jednak także głosy o zbyt małym i zbyt dużym udziale – 17% respondentów dało odpowiedź „raczej za mały”, a 4% „raczej za duży”. Wskazanie na zbyt mały udział aktywnych form nauczania obecny był także w poprzedniej edycji badania – blisko 22% respondentów zaznaczyło taką odpowiedź. Oceniając odpowiedzi dotyczące udziału przedmiotów prowadzonych przez praktyków zdecydowana większość badanych oceniło go jako wystarczający – 92%, przy czym można odnotować pojedyncze głosy o zbyt małym udziale takich osób. Jest to wynik porównywalny do poprzedniego, gdzie blisko 85% badanych uznało ten aspekt za zrealizowany w stopniu wystarczającym, pozostali zaś wskazali odpowiedź „raczej za mały”.

#### **Stopień nabycia wiedzy i wybranych kompetencji w trakcie studiów:**

Absolwenci oceniali w badaniu stopień nabycia umiejętności, które w wyniku konsultacji z pracodawcami uznano za szczególnie istotne na rynku pracy. Wyniki badania pokazują, że absolwenci są zadowoleni z nabytych w toku studiów różnych umiejętności zawodowych i społecznych. Jeśli uwzględnimy ich deklaracje, że nabyli je w stopniu wystarczającym, wysokim lub bardzo wysokim, to 7 spośród 12 ocenianych umiejętności uzyskało powyżej 90% wskazań. Są to: wiedza kierunkowa, umiejętność komunikacji, umiejętność autoprezentacji, umiejętność organizacji pracy i efektywnego zarządzania czasem, otwartość na uczenie się i stały rozwój, umiejętność współpracy z osobami z różnych środowisk, krajów i kultur oraz przestrzeganie zasad etyki w organizacji. Pozostałe pięć kompetencji (znajomość języków obcych, umiejętność podejmowania decyzji, umiejętność analizowania i wyciągania wniosków, umiejętność pracy w zespole oraz umiejętność rozwiązywania problemów) uzyskały średnie wynoszące od 75% do 88% wskazań - wykres nr 2. Jeśli natomiast uwzględnimy jedynie odpowiedzi „w wysokim” oraz „w bardzo wysokim”, to absolwenci studiów „grafika” najwyżej ocenili swoje umiejętności nabyte w obszarach: umiejętność współpracy z osobami z różnych środowisk krajów i kultur, umiejętność autoprezentacji oraz przestrzeganie zasad etyki w organizacji. Nabycie kompetencji w zakresie umiejętności współpracy z osobami z różnych środowisk, krajów i kultur w stopniu bardzo wysokim i wysokim oceniło 61% badanych. Pozostałe wysoko ocenione umiejętności (przestrzeganie zasad etyki w organizacji oraz umiejętność autoprezentacji), w stopniu bardzo

wysokim i wysokim oceniło odpowiednio 38% i 44% badanych. Najniżej badani ocenili swoją umiejętność analizowania i wyciągania wniosków, znajomość języków obcych (po 8% odpowiedzi w stopniu wysokim i bardzo wysokim).

Porównując te wyniki do poprzedniej edycji badania, można zauważyć, że niektóre elementy kształcenia zostały inaczej ocenione przez respondentów. Absolwenci, którzy brali udział w badaniu w poprzednim roku wyżej ocenili stopień nabycia umiejętności organizacji pracy i efektywnego zarządzania czasem, który w stopniu wysokim i bardzo wysokim oceniło 58% respondentów oraz umiejętność autoprezentacji, który w stopniu wysokim i bardzo wysokim oceniło 40% respondentów. Gorsze oceny natomiast uzyskano w poprzedniej edycji badania w zakresie osiągnięcia umiejętności podejmowania decyzji (20% ocen wysokich i bardzo wysokich), umiejętność rozwiązywania problemów (26% ocen wysokich i bardzo wysokich) oraz stopnia przestrzegania zasad etyki w organizacji (30% ocen wysokich i bardzo wysokich).

W świetle tych wyników należałoby zaproponować pogłębioną analizę metodyki zajęć, na których realizowane są projekty, zadania oraz prace wymagające umiejętności komunikacji, analizy złożonych tematów i wyciągania wniosków, pracy zespołowej oraz znajomości języków obcych, w celu określenia skutecznych, a przy tym innowacyjnych metod dydaktycznych kształtujących wskazane kompetencje.

### **Przydatność wiedzy i kompetencji nabytych w SAN:**

Przeprowadzone badania wskazują, iż zdecydowana większość absolwentów studiów „grafika” zadeklarowało przydatność zdobytej w toku studiów w SAN wiedzy i kompetencji w ich pracy zawodowej (83% badanych), co jest wynikiem podobnym do uzyskanego w X edycji badania (81%). Pozostałe odpowiedzi respondentów wskazują, że studia w Społecznej Akademii Nauk przygotowały ich do pracy w stopniu wystarczającym (21%), dobrym (50%) oraz bardzo dobrym (29%). Wyniki tegorocznej edycji badania są bardziej optymistyczne w tym zakresie. W poprzednim roku 25% respondentów uznało, że są bardzo dobrze przygotowani do wykonywania pracy, większość natomiast uznała, że jest przygotowana w stopniu wystarczającym (59%). Za najbardziej przydatne badani uznali: umiejętność komunikacji, wiedza kierunkowa, umiejętność organizacji pracy i efektywnego zarządzania czasem, umiejętność współpracy z osobami z różnych środowisk, krajów i kultur, umiejętność autoprezentacji, przestrzeganie zasad etyki w organizacji oraz otwartość na uczenie się i stały rozwój (odnotowano dla nich od 92% do 96% wskazań „zdecydowanie przydatne” i „raczej przydatne”). Za częściowo przydatne uznano m.in. umiejętność analizowania i wyciągania wniosków oraz umiejętność podejmowania decyzji (odpowiednio 50% i 42%). Najwięcej respondentów uznało za „raczej nieprzydatną” umiejętność

analizowania i wyciągania wniosków (4%). Żadna z kompetencji nie została uznana przez respondentów za „zdecydowanie nieprzydatną”. Warto przy tym zwrócić uwagę na to, że spośród kompetencji wskazanych jako najbardziej przydatne w pracy zawodowej, ocena stopnia ich nabycia w SAN oceniana jest na poziomie przynajmniej wystarczającym jak i na dobrym i bardzo dobrym.

W poprzedniej edycji badania wskazano takie same kompetencje jako najbardziej przydatne w pracy zawodowej. Dodatkowo jako najbardziej przydatna została wskazana umiejętność podejmowania decyzji. Wśród raczej nieprzydatnych pojawiły się w zeszłym roku natomiast: znajomość języków obcych oraz umiejętność rozwiązywania problemów.

Porównując oceny przydatności poszczególnych kompetencji i stopień ich przyswojenia przez studentów, można wskazać na luki kompetencyjne, w przypadkach, w których stopień osiągnięcia umiejętności jest niższy niż ocena jej przydatności. W XI edycji badania absolwentów odnotowano tylko jedną lukę kompetencyjną - dla umiejętności pracy w zespole (odsetek pozytywnych deklaracji odnośnie nabycia tej kompetencji w stopniu wysokim i wystarczającym wynosi 75%, odsetek pozytywnych deklaracji odnośnie przydatności tej kompetencji w pracy zawodowej wynosi 83%, luka kompetencyjna wynosi 8%). Ze względu na pojawiające się we wcześniejszych badaniach wskazania dotyczące niewystarczającego udziału zajęć umożliwiających pracę zespołową, zalecane jest kontynuowanie podjętych działań w tym zakresie.

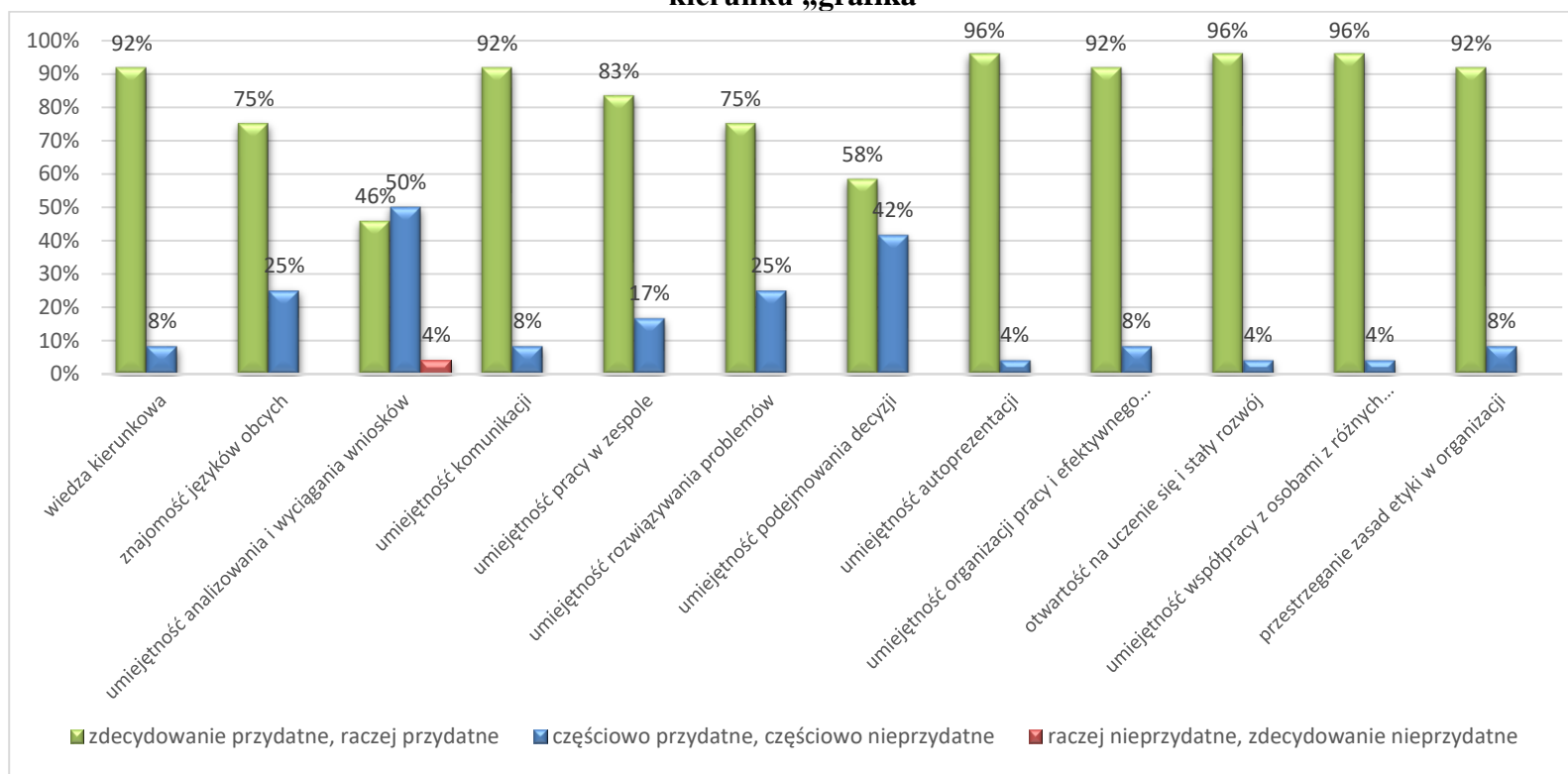
### **Rekomendacje ogólne dla kierunku**

Obszarami, na które należy zwrócić szczególną uwagę powinny być te kompetencje, które z perspektywy czasu, oceniane są przez absolwentów jako raczej i zdecydowanie przydatne w pracy zawodowej. Szczegółowa analiza uzyskanych wyników badań pozwala sformułować, już na tym etapie, rekomendacje działań doskonalących, zmierzających do poprawy jakości kształcenia w SAN, a także do wzrostu zadowolenia studentów kierunku „grafika”:

1. Doskonalenie jakości zajęć w zakresie kształcenia specjalistów w charakterze grafika- artysty, projektanta graficznego, ilustratora lub pracownika korporacji medialnych (odpowiedzialnego za kreację i prowadzenie portali internetowych, współtworzącego treści w oddziałach telewizyjnych czy wydawnictw multimedialnych). Absolwent kierunku „grafika” powinien wyróżniać się nie tylko umiejętnościami obsługi programów graficznych, ale także posiadać wiedzę z zakresu marketingu oraz psychologii, przydatną do zrozumienia potrzeb grup docelowych oraz klienta. Dzięki temu pozwoli to na stworzenie projektu najlepiej dopasowanego do odbiorcy.

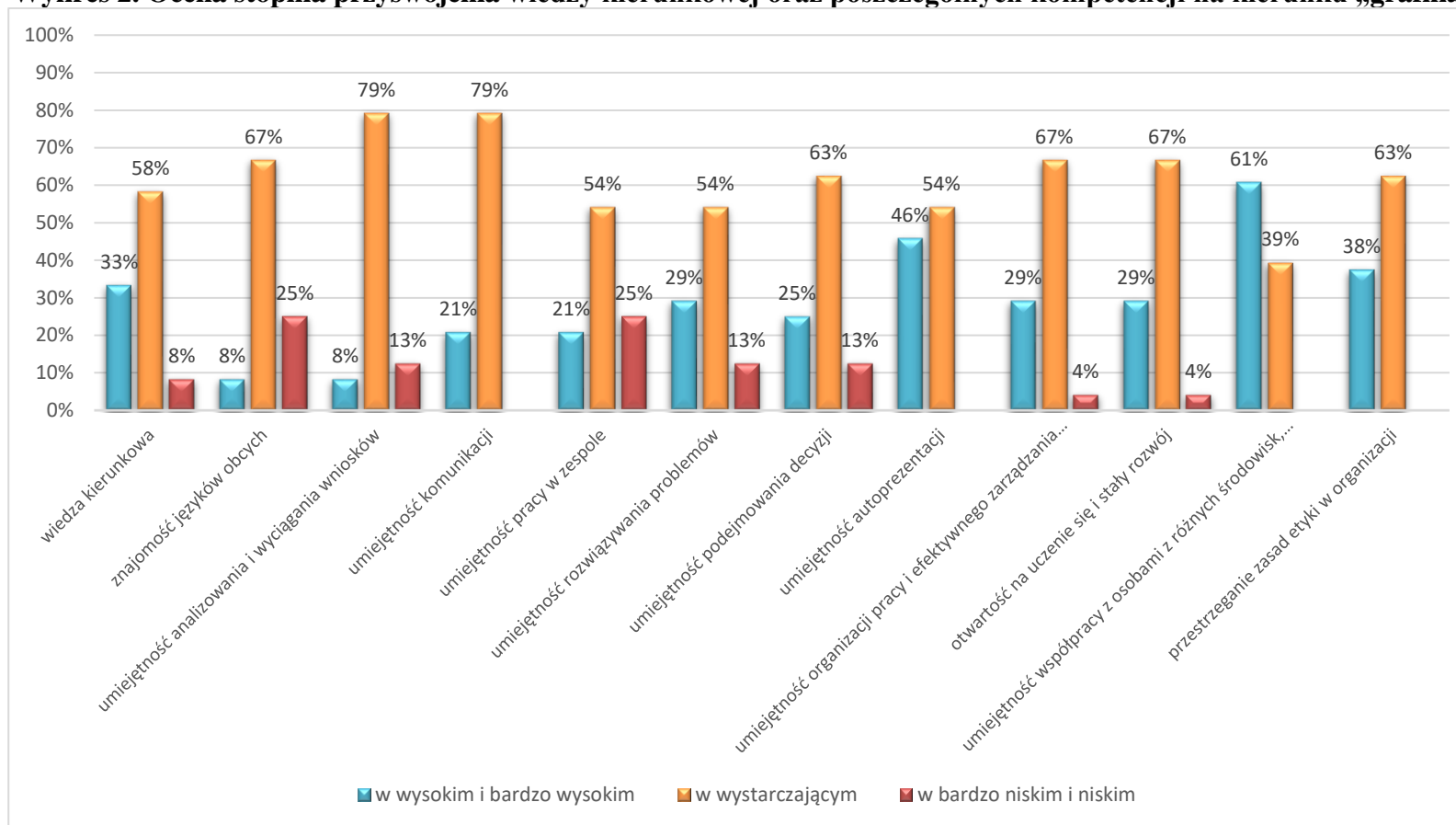
2. Ważne jest kształtowanie samoświadomości studentów w zakresie posiadania wysokich kompetencji społecznych i zawodowych, niezbędnych dla specjalisty z zakresu nowych mediów, reklamy, projektowania gier komputerowych oraz konieczności ich podnoszenia. W przypadku efektów w zakresie kompetencji zawodowych i społecznych na poziomie kierunku „grafika” będą to kompetencje związane z umiejętnościami: organizacji pracy i efektywnego zarządzania czasem, otwartość na uczenie się i stały rozwój, współpracy z osobami z różnych środowisk, krajów i kultur, pracy w zespole, kształtowania wrażliwości etyczno-społecznej, zaangażowania i poczucia odpowiedzialności w środowisku pracy i poza nim oraz innymi związanymi z rozwojem osobistym czy zawodowym.
3. Należy w procesie kształcenia zwrócić uwagę na umiejętności uznane przez absolwentów w ankiecie za częściowo przydatne, częściowo nieprzydatne lub raczej nieprzydatne, czyli umiejętność podejmowania decyzji i umiejętność analizowania i wyciągania wniosków. Z niepokojem obserwuje się tendencje negowania zasadniczych kompetencji takich jak umiejętność pracy w zespole. Sugeruje się, by przeanalizować metodykę zajęć i przekazywanych treści, tak by uatrakcyjnić przekaz wiedzy na poszczególnych przedmiotach i zachęcić studentów do pogłębiania i kontynuowania dalszej edukacji oraz rozwoju
4. Kontynuowanie działań doskonalących związanych z odnotowaną luką kompetencyjną dla kompetencji w zakresie umiejętności pracy w zespole poprzez wprowadzenie obowiązkowych lub fakultatywnych celów realizowanych w ramach pracy zespołowej, a także wsłuchiwać się w oczekiwania studentów oraz konstruktywnie i wspólnie rozwiązywać ewentualne problemy i konflikty. Z punktu widzenia profesji grafika nie bez znaczenia są również umiejętności interpersonalne, elastyczność i komunikatywność, gdyż niejednokrotnie zadania wiążą się ze współpracą z managerami i zespołem copywriterów.
5. Dalsze monitorowanie jakości kształcenia na kierunku „grafika”.

**Wykres 1. Ocena stopnia przydatności wiedzy kierunkowej oraz poszczególnych kompetencji nabytych w toku studiów na kierunku „grafika”**





**Wykres 2. Ocena stopnia przyswojenia wiedzy kierunkowej oraz poszczególnych kompetencji na kierunku „grafika”**



## IV.ZAŁĄCZNIKI

### Załącznik 1 - PROCEDURA P-13 (Śledzenie losów zawodowych absolwentów i zasady monitorowania rynku pracy)

#### I. Cel procedury.

Celem procedury jest dostosowanie oferty edukacyjnej Społecznej Akademii Nauk do potrzeb i oczekiwań pracodawców, a także uczynienie programów studiów atrakcyjnymi z punktu widzenia rynku pracy.

#### II. Przedmiot i zakres procedury.

Niniejsza procedura określa tryb i zasady postępowania związane ze śledzeniem losów zawodowych absolwentów, monitorowaniem rynku pracy oraz sposób wykorzystania wyników badań i monitorowania do zwiększenia atrakcyjności oferty edukacyjnej oraz dostosowania programów studiów do potrzeb rynku pracy i oczekiwań pracodawców.

#### III. Treść procedury.

##### 1. Postanowienia ogólne.

1.1 Za monitorowanie losów zawodowych absolwentów odpowiada Dział Jakości Kształcenia we współpracy z Akademickim Biurem Karier.

1.2 Za monitorowanie rynku pracy odpowiada Akademickie Biuro Karier.

1.3 Celem prowadzenia monitoringu losów zawodowych absolwentów i rynku pracy jest zwiększenie atrakcyjności programu studiów i jego dostosowanie do potrzeb pracodawców i rynku pracy.

##### 2. Realizacja badania losów zawodowych absolwentów.

2.1 Na badanie losów absolwentów składają się 2 etapy. Na każdym z nich student wypełnia kwestionariusz.

2.2 Każdy student w momencie składania w Dziekanacie pracy dyplomowej wypełnia oświadczenie dotyczące badania losów zawodowych absolwentów. Jest w nim informowany o celu i przebiegu badania.

2.3 Udział w badaniu losów zawodowych absolwentów wymaga wyrażenia przez studenta zgody na przetwarzanie danych osobowych oraz zgody na otrzymywanie drogą mailową formularzy ankietowych.

2.4 Pierwszy etap badania realizowany jest po roku od momentu ukończenia studiów. Student otrzymuje drogą mailową kwestionariusz dotyczący określenia swojej sytuacji zawodowej i pozycji na rynku pracy, planów zawodowych.

2.5 Kolejny etap badania realizowany jest po 3 latach od momentu ukończenia studiów. Student otrzymuje drogą mailową kwestionariusz dotyczący określenia swojej sytuacji

zawodowej i pozycji na rynku pracy, planów zawodowych, związku pozycji zawodowej z profilem kształcenia oraz aktualnością programu studiów.

2.6 Badanie jest realizowane w formie elektronicznej.

2.7 Za opracowanie narzędzi i opracowanie wyników odpowiada Dział Jakości Kształcenia we współpracy z Akademickim Biurem Karier.

3. Wykorzystanie i publikowanie wyników badań losów zawodowych absolwentów.

3.1 Wyniki badań służą weryfikacji określonych w programie studiów efektów uczenia się oraz doskonaleniu programów studiów.

3.2. Raporty z badań dostarczane są Władzom Uczelni, Uczelnianej Komisji ds. Jakości Kształcenia, Komisjom Programowym i innym zainteresowanym jednostkom.

3.3 Reprezentant Działu Jakości Kształcenia (lub inna osoba wskazana przez Przewodniczącego Uczelnianej Komisji ds. Jakości Kształcenia) przedstawia wyniki badań na corocznej Konferencji Dydaktycznej.

3.4 Informacja podsumowująca wyniki badań jest zamieszczana na stronie internetowej Działu Jakości Kształcenia.

4. Zasady monitorowania rynku pracy i wykorzystanie jego wyników.

4.1 Pełnomocnik Rektora ds. Pracodawców, wspólnie z Akademickim Biurem Karier, prowadzi regularne monitorowanie rynku pracy, które odbywa się poprzez badanie opinii pracodawców oraz analizę *desk research* materiałów dotyczących rynku pracy i oczekiwań pracodawców.

4.2 Wnioski z tych analiz są przedstawiane przynajmniej raz do roku na posiedzeniu Senatu i Komisji Programowej.

4.3 Wnioski płynące z monitorowania rynku pracy są uwzględniane w tworzeniu, modyfikacji i doskonaleniu programów studiów.

**Załącznik 2 – WZÓR FORMULARZA  
– zgoda na przetwarzanie danych osobowych**

**SPOŁECZNA AKADEMIA NAUK**  
Badanie losów zawodowych absolwentów

**A. Dane Absolwenta:**

<b>imię i nazwisko:</b>	
<b>płeć:</b>	<input type="checkbox"/> mężczyzna
	<input type="checkbox"/> kobieta
<b>data i miejsce urodzenia:</b>	
<b>nr albumu:</b>	
<b>kierunek:</b>	

**B. Dane korespondencyjne:**

<b>ulica:</b>	
<b>kod pocztowy, miejscowość:</b>	
<b>e-mail:</b>	
<b>telefon kontaktowy:</b>	

Szanowni Państwo,

W związku z nowelizacją ustawy o szkolnictwie wyższym z dnia 20.07.2018 r. Dz. U. 2018, poz. 1668, art. 49, akademickie biura karier szkół wyższych zobowiązane są do prowadzenia monitoringu karier zawodowych swoich absolwentów. W związku z powyższym, zwracamy się do Państwa z uprzejmą prośbą o wyrażenie zgody na wzięcie udziału w badaniu ankietowym na ten temat. Badanie ma charakter całkowicie poufny. Badanie losów zawodowych absolwentów oraz efektywności wykorzystywania przez absolwentów nabytej w toku studiów wiedzy pozwoli Uczelni dostosowywać swoją ofertę edukacyjną do bieżących potrzeb rynku pracy.

**Oświadczenie**

Ja niżej podpisany(a) wyrażam zgodę/ nie wyrażam zgody na uczestnictwo w badaniach ankietowych karier zawodowych absolwentów Społecznej Akademii Nauk, (prowadzonych drogą elektroniczną w postaci e-mail, ankiety internetowej, a także poprzez kontakt pocztowy lub telefoniczny), w terminie 12 m-cy od daty ukończenia studiów, a następnie powtórzone po 3 latach od ukończenia przeze mnie studiów oraz na gromadzenie i przetwarzanie moich danych osobowych przez Biuro Karier Studenckich SAN - wyłącznie w celach badawczych (art. 23 ust. 1 pkt. 1 i 2 oraz ust. 2 ustawy z dn. 29.08.1997 r. o ochronie danych osobowych, Dz. U. 1997 r., nr 133, poz. 833 z późn. zm.).

Wyrażam zgodę

Nie wyrażam zgody

.....

(podpis)

- W przypadku zgody prosimy o wypełnienie informacji kontaktowych w polu B.
- Prosimy o wyraźne zaznaczenie pola „Wyrażam zgodę” lub „Nie wyrażam zgody”

## Załączniki 3 – WZORY KWESTIONARIUSZA DO BADAŃ Załącznik 3a - WERSJA „PRACUJĘ”

Wzór kwestionariusza do badania losów zawodowych absolwentów – wersja A (obowiązująca dla podkreślonych w pytaniu 1 odpowiedzi).

### 1. Jaka jest Pan(i) obecna sytuacja na rynku pracy?

- pracuję na etat
- pracuję w formach pozaetatowych (np. umowa zlecenie, umowa o dzieło itd.)
- prowadzę własną działalność gospodarczą i jest to moje podstawowe źródło dochodu
- jestem zatrudniony i dodatkowo prowadzę działalność gospodarczą
- umowa stażowa
- bez umowy
- nie pracuję, ale poszukuję pracy
- nie pracuję i nie szukam pracy, ponieważ (można zaznaczyć więcej niż jedną odpowiedź):
  - kontynuuję naukę
  - z powodów osobistych lub rodzinnych (jestem w ciąży/wychowuję dziecko/opiekuję się członkiem rodziny itd.)
  - inne, jakie.....?

### 2. Gdzie aktualnie Pani/Pan pracuje?

- w Polsce
- za granicą

### 3. Od kiedy jest Pani zatrudniona w obecnym miejscu pracy?

..... lat ..... miesięcy

### 4. Jak ocenia Pani zgodność wykonywanej pracy ze swoim wykształceniem?

- wykonuję pracę zgodną ze skończonym kierunkiem studiów
- wykonuję pracę częściowo zgodną ze skończonym kierunkiem studiów
- wykonuję pracę w ogóle niezgodną ze skończonym kierunkiem studiów

### 5. Jak długo poszukiwał(a) Pan(i) obecnej pracy?

- krócej niż 1 miesiąc od zakończenia studiów
- od 1 do 3 miesięcy od zakończenia studiów
- od 3 do 6 miesięcy od zakończenia studiów
- dłużej niż 6 miesięcy od zakończenia studiów
- podjęłam/podjąłem pracę w trakcie studiów
- podjęłam/podjąłem pracę przed rozpoczęciem studiów

**6. Jak znalazł(a) Pan(i) obecną pracę?**

- zamieszczanie lub odpowiadanie na ogłoszenia w Internecie
- zamieszczanie lub odpowiadanie na ogłoszenia w prasie
- przez Urząd Pracy
- przez agencję zatrudnienia
- na targach pracy
- wysyłanie CV do interesujących mnie pracodawców
- rejestrowanie CV na portalach pośrednictwa pracy
- za pośrednictwem znajomych, krewnych
- korzystając z pomocy Biura Karier SAN
- dzięki wcześniejszym kontaktom z pracodawcą zdobytym w trakcie odbywania praktyk/stażu
- inne, jakie.....?

**7. Czy pracował(a) Pani w trakcie studiów?**

- nie
- tak, w Polsce i była to praca:
  - związana z kierunkiem studiów
  - niezwiązana z kierunkiem studiów
- tak, za granicą i była to praca:
  - związana z kierunkiem studiów
  - niezwiązana z kierunkiem studiów

**8. Jak Pan(i) ocenia, w skali od 1 do 5 (1 – bardzo źle, 2 – źle, 3 – wystarczająco, 4 – dobrze, 5 – bardzo dobrze) poszczególne elementy:**

- poziom wiedzy przekazywanej w SAN
- stopień rozwijanych w trakcie studiów umiejętności/kompetencji
- kształtowanie u studentów postaw obywatelskich i społecznych w trakcie studiów

**9. Jak Pan(i) ocenia, w skali od 1 do 5, udział poszczególnych elementów w programie nauczania w SAN (1 – zdecydowanie za mały/niski, 2 – raczej za mały/niski, 3 – wystarczający, 4 – raczej za duży, 5 – zdecydowanie za duży).**

- udział przedmiotów ogólnych w programie nauczania
- udział przedmiotów kierunkowych w programie nauczania
- udział języków obcych w programie nauczania
- udział ćwiczeń, konwersatoriów i innych form aktywnych w programie nauczania
- udział zajęć prowadzonych przez praktyków w programie nauczania

**10. Jak ocenia Pani/Pan przydatność wiedzy i kompetencji zdobytych podczas studiów w swojej pracy zawodowej?**

- zdecydowanie przydatne

- raczej przydatne
- częściowo przydatne, częściowo nieprzydatne
- raczej nieprzydatne
- zdecydowanie nieprzydatne

**11. Proszę ocenić w jakim stopniu nabył(a) Pan(i) poniższe kompetencje podczas studiów w SAN (1 – w bardzo niskim, 2 – w niskim, 3 – w wystarczającym, 4 – w wysokim, 5 – w bardzo wysokim).**

- wiedza kierunkowa
- znajomość języków obcych
- umiejętność analizowania i wyciągania wniosków
- umiejętność komunikacji
- umiejętność pracy w zespole
- umiejętność rozwiązywania problemów
- umiejętność podejmowania decyzji
- umiejętność autoprezentacji
- umiejętność organizacji pracy i efektywnego zarządzania czasem
- otwartość na uczenie się i stały rozwój
- umiejętność współpracy z osobami z różnych środowisk, krajów i kultur
- przestrzeganie zasad etyki w organizacji

**12. Jak Społeczna Akademia Nauk przygotowała Panią/Pana do wykonywania pracy?**

- bardzo źle
- źle
- wystarczająco
- dobrze
- bardzo dobrze

**13. Proszę ocenić przydatność poniższych kompetencji w pracy, którą Pani/Pan wykonuje (1 – zdecydowanie nieprzydatne, 2 – raczej nieprzydatne, 3 – częściowo przydatne, częściowo nieprzydatne, 4 – raczej przydatne, 5 – zdecydowanie przydatne)**

- wiedza kierunkowa
- znajomość języków obcych
- umiejętność analizowania i wyciągania wniosków
- umiejętność komunikacji
- umiejętność pracy w zespole
- umiejętność rozwiązywania problemów
- umiejętność podejmowania decyzji
- umiejętność autoprezentacji

- umiejętność organizacji pracy i efektywnego zarządzania czasem
- otwartość na uczenie się i stały rozwój
- umiejętność współpracy z osobami z różnych środowisk, krajów i kultur
- przestrzeganie zasad etyki w organizacji

**14. Jak Pan(i) ocenia pomoc w planowaniu kariery i wejściu na rynek pracy (lub podniesienie swojej konkurencyjności na rynku pracy) ze strony Uczelni?**

- bardzo dobrze
- dobrze
- wystarczająco
- źle
- bardzo źle

**15. Czy gdyby raz jeszcze miał(a) Pan(i) rozpocząć studia, wybrał(a)by Pan(i) SAN i ten sam kierunek studiów?**

- wybrał(a)bym SAN i ten sam kierunek studiów
- wybrał(a)bym SAN, ale inny kierunek studiów
- wybrał(a)bym inną uczelnię, ale ten sam kierunek studiów, dlaczego?
- wybrał(a)bym inną uczelnię i inny kierunek studiów, dlaczego?

**16. Czy studia spełniły Pani/Pana oczekiwania?**

- zdecydowanie tak
- raczej tak
- ani tak, ani nie
- raczej nie
- zdecydowanie nie, dlaczego?

**17. Czy poleciłaby/poleciłby Pani/Pan studia w SAN?**

- zdecydowanie tak
- raczej tak
- ani tak, ani nie
- raczej nie
- zdecydowanie nie, dlaczego?

**18. Czy kontynuuje Pan(i) kształcenie (studia podyplomowe, studia II stopnia, inne)?**

- tak
- nie

**19. W jakiej formie kontynuuje Pan(i) edukację?  
Proszę podać kierunek lub zakres tematyczny.**

**Metryczka**



<b>płeć:</b>	kobieta mężczyzna	<b>kierunek:</b> administracja	geodezja i kartografia grafika	praca socjalna prawo
<b>wiek:</b>	do 25 lat 26 -35 lat 36 - 45 lat ponad 45 lat	architektura i urbanistyka bezpieczeństwo narodowe dziennikarstwo i komunikacja społeczna filologia	informatyka kosmetologia kulturoznawstwo logistyka	psychologia socjologia stosunki międzynarodowe turystyka i rekreacja
<b>tryb studiów:</b>	stacjonarne niestacjonarne	finanse i rachunkowość fizjoterapia	organizacja produkcji filmowej i telewizyjnej pedagogika	zarządzanie zdrowie publiczne
<b>stopień:</b>	studia I stopnia studia II stopnia			
<b>ocena na dyplomie:</b>		dostateczna	dobra	bardzo dobra
<b>miejsce zamieszkania:</b>	wieś miasto do 20 tys.	miasto od 21 tys. do 50 tys. miasto 51 tys. - 100 tys.	miasto 100 tys. - 500 tys. miasto powyżej 500 tys.	